

SK50 Thermostat Programmable hebdomadaire avec écran LCD

Manuel d'installation

SK50 Thermostat Programmable hebdomadaire

Il est possible de régler sur base d'un cycle hebdomadaire, 6 évènements chaque jour avec des températures différentes. Vous pouvez également sélectionner le «mode manuel» ou le «mode de contrôle temporaire» en fonction de vos besoins individuels. Le thermostat est recommandé pour la régulation de chauffages électriques ou d'actionneur de soupape marche / arrêt utilisés dans les systèmes de chauffage à base d'eau.

Tableau de sélection:

| Modèle | Intensité | Application |
|---------|-----------|--|
| SK50.13 | 3A | Sonde d'ambiance et pour le sol, limiteur de température de sol, programmeur |
| SK50A | 16A | Sonde d'ambiance, limiteur de température de sol, programmeur |
| SK50AF | 16A | Sonde d'ambiance et pour le sol, limiteur de température de sol, programmeur |

Caractéristiques :

Alimentation : 230VAC (110VAC/24VAC disponible)
 Consommation : 2W
 Plage de réglage : 5°C~90°C
 Limiteur : 5°C~99°C (par défaut : 35°C)
 Différentiel de commutation : 0.5°C~10°C (par défaut : ±1°C)
 Température ambiante : -5°C~50°C
 Indice de protection : IP20
 Matière du boîtier : PC auto-extinguible

Utilisation du thermostat

- Allumer/éteindre "☺"
- En mode manuel, appuyez sur "△" ou "▽" pour un changement temporaire.
- Appuyez sur "△" ou "▽" pour augmenter ou diminuer la température de consigne.
- Appuyez sur Menu "☰" et "△" simultanément pendant 5 secondes pour ajuster l'heure. Appuyez sur "☰" et choisissez le paramètre à ajuster ; Appuyez sur "△" ou "▽" pour augmenter ou diminuer vos valeurs définies ; Appuyez sur "☺" pour confirmer et sortir.
- Appuyez sur Menu "☰" pour sélectionner le mode Manuel ou le mode par programmation horaire.
- Il affiche alternativement l'heure ou la température de consigne, et il affiche la température mesurée instantanément.
- Appuyez "△" et "▽" simultanément pendant 5 secondes pour verrouiller ou déverrouiller les commandes.

Symboles affichés :

- Mode manuel
- Mode programme hebdomadaire
- Mise en chauffe
- Réveil, première évènement
- Départ le matin, seconde évènement
- Retour en journée, troisième évènement
- Sortie du soir, quatrième évènement
- Retour de soirée, cinquième évènement
- Nuit, sixième évènement

Programmation des périodes

Appuyez sur Menu "☰" pendant 5 secondes pour programmer.

| Touche | Période | Symbole | Heure | Temp. |
|--------|---------|---------|-------|-------|
| | semaine | 1 | 06:00 | 20°C |
| | | 2 | 08:00 | 15°C |
| | | 3 | 11:30 | 15°C |

| | | | | | | |
|--|----------|---|-------|------|------------------------------------|------------------------|
| | week-end | 4 | 12:30 | 15°C | Définir l'heure de début et de fin | Définir la température |
| | | 5 | 17:00 | 22°C | | |
| | | 6 | 22:00 | 15°C | | |
| | week-end | 1 | 08:00 | 22°C | | |
| | | 2 | 23:00 | 15°C | | |

Programmation avancée (par une personne qualifiée)

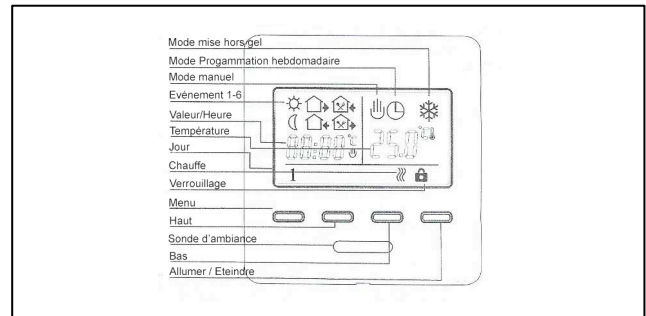
Quand le thermostat est éteint, vous pouvez appuyer sur Menu "☰" et l'allumer en même temps pour rentrer dans le mode avancé.

| Symbole | Réglage | ou | |
|---------|---------|---|---|
| 1 | ADJ | Calibration de température | Ajuster la température mesurée |
| 2 | SEN | Mode Sonde | IN: sonde d'ambiance OUT: sonde de sol ALL: toutes les deux |
| 3 | LIT | Limite de température | Ajuster la valeur de limite, Plage de réglage :5°C~60°C |
| 4 | DIF | Différentiel de commutation | Ajuster le différentiel de commutation |
| 5 | LTP | Mise hors gel | Allumer éteindre la fonction de Mise hors gel |
| 6 | PRG | Mode vacances | 00: Mode 5/2 jours 01: Mode 6/1 jours 02: Mode 7 jours |
| 7 | RLE | Sortie libre de relais et sortie de puissance principale dans un sens identique/différent | Changer le circuit actuel |
| 8 | DLY | Delai de sortie libre de relais | Changer le délai de sortie |
| 9 | HIT | Température max | Consigne de température limite |
| | AFAC | Remise à zéro | Appuyez sur "△" pendant 5s, pour réinitialiser |

Défaut de sonde :

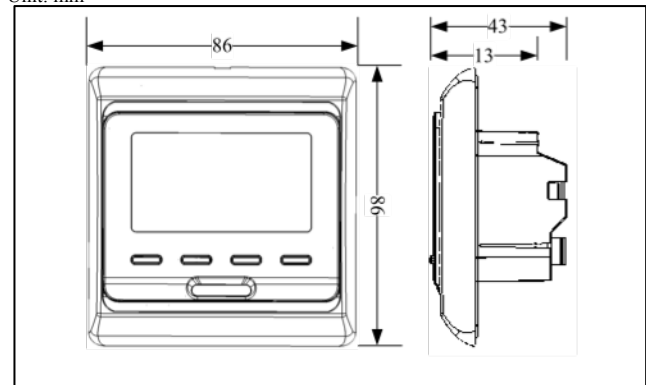
Si le symbole "Err" s'affiche à l'écran, le thermostat doit être vérifié pour éliminer le défaut

Symboles :



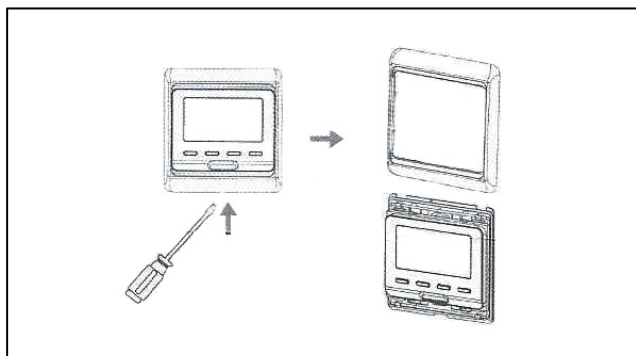
Dimensions :

Unit: mm

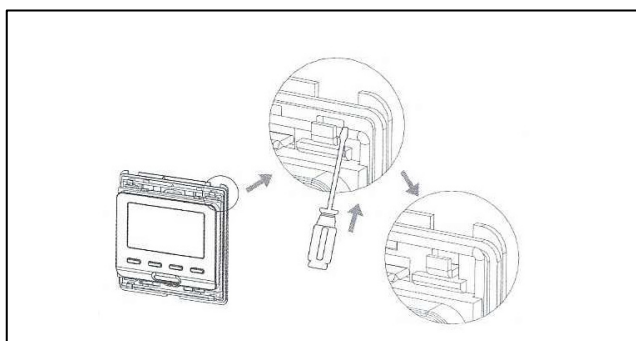


Etapes de montage :

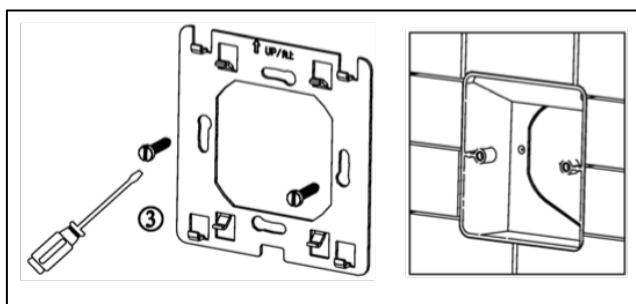
- 1 Démontez le cadre avant en insérant un tournevis plat dans l'ouverture inférieure



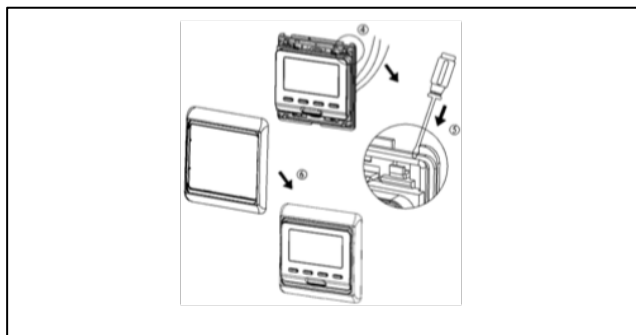
- 2 Démontez la plaque de support suivant le schéma suivant :



- 3 Vissez la plaque de support sur la boîte d'encastrement



- 4 Après avoir connecter les fils, le thermostat est réinstallé sur la plaque de support et on remet en place la protection et le cadre



Diagrammes de connexions :

Attention

Le thermostat qui relie le dispositif de chauffage électrique s'applique au câble de chauffage en pleine charge (3200W) à une hauteur de 2500M au-dessus du niveau de la mer et la puissance nominale de la charge externe doit être inférieure ou égale à 80% de la puissance nominale du thermostat à une hauteur de 2500 à 4200 m

